



Ce document a été mis en ligne par l'organisme [FormaV](#)®

Toute reproduction, représentation ou diffusion, même partielle, sans autorisation préalable, est strictement interdite.

Pour en savoir plus sur nos formations disponibles, veuillez visiter :

www.formav.co/explorer



SERVICES CULTURE ÉDITIONS
RESSOURCES POUR
L'ÉDUCATION NATIONALE

Ce document a été numérisé par le CRDP de Rennes

pour la

**Base Nationale des Sujets d'Examens de l'enseignement
professionnel**

Ce fichier numérique ne peut être reproduit, représenté, adapté ou traduit sans autorisation.

BREVET PROFESSIONNEL CARRELAGE MOSAIQUE

EPREUVE E1

PREPARATION ET SUIVI D'UN OUVRAGE

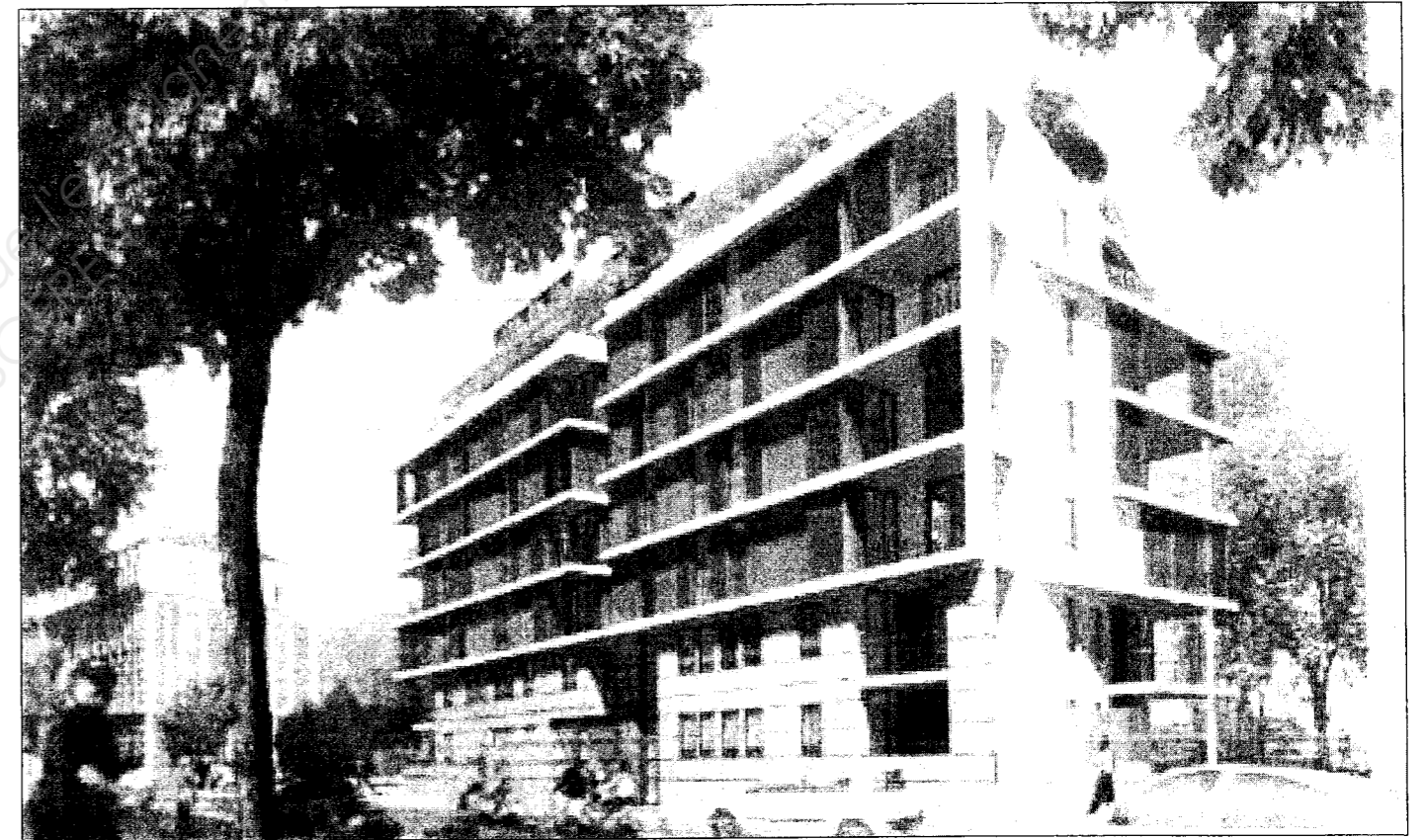
DUREE : 4 H 30

L'ensemble de ce dossier comprend :

- Fiche technique SIPLAST – ICOPAL Page 2 / 10
- Fiche technique ASSOUR CHAPE 19 – SOUKARO 3 R Page 3 / 10
- Fiche technique ADEKORA – WEBER.SYS PROTEC Page 4 / 10
- Fiche technique WEBER.COL PLUS Page 5 / 10
- Fiche technique WEBER.COL DUR Page 6 / 10
- Fiche technique WEBER.COL PLATRE Page 7 / 10
- Classement UPEC des locaux Page 8 / 10
- Revêtement muraux – Revêtement sol Pages 8 à 10 / 10

DOSSIER RESSOURCES

Immeuble le Matisse



CODE EPREUVE : XXXXXX		EXAMEN : BP	SPECIALITE : CARRELAGE MOSAÏQUE	
SESSION 2010	Dossier ressources	EPREUVE : E1 PREPARATION ET SUIVI D'UN OUVRAGE		Calculatrice autorisée : OUI
Durée : 4 h30		Coefficient : 4	N° sujet : 01 ZM 08	Page : 1 / 10

Emploi

- » Insensibilisation des planchers aux bruits d'impact sous carrelage, sans chape flottante.
- » Pour locaux dont le classement UPEC est au plus égal à U3S P2.
- » En neuf comme en rénovation, sur support maçonnerie (U3S P2 E2) ou bois (U3S P2 E1).
- » En rénovation, cales vinyles semi flexibles sur ancien support maçonnerie et plancher béton.

Conditionnements

Kit de Soukaro 3 R de 60 m² (divisible en 12 x 5 m²):

- » 1 palette comprenant:
 - 24 cartons de 2,5 m² de plaques de Soukaro 3 R
 - 12 seaux de 2 kg de Colle Sipryl
 - 12 rouleaux de bande de Joint Mousse
- » 1/2 palette comprenant:
 - 24 sacs de 15 kg de mortier-collé S 2R
 - 12 sacs de 5 kg de mortier de joint Ultracolor

Kit de Soukaro 3 R Blanc de 60 m² (divisible en 4 x 15 m²):

- » 1 palette comprenant:
 - 24 cartons de 2,5 m² de plaques de Soukaro 3 R
 - 12 seaux de 2 kg de Colle Sipryl avec spatule
 - 12 rouleaux de bande de Joint Mousse
- » 1/2 palette comprenant:
 - 16 sacs de 25 kg de mortier-collé Keraquick blanc
 - 12 sacs de 5 kg de mortier de joint Ultracolor

Kit de Soukaro 3 R GC de 80 m² (non divisible):

- » 1 palette comprenant:
 - 80 m² de plaques de Soukaro 3 R
 - 2 seaux de 15 kg de Colle Sipryl avec spatule
 - 12 rouleaux de bande de Joint Mousse
- » 1/2 palette comprenant:
 - 20 sacs de 25 kg de mortier-collé S 2R
 - 3 sacs de 25 kg de mortier de joint Ultracolor

Carreaux à utiliser

Les performances acoustiques du système Soukaro 3 R, dépendent des carreaux utilisés:

nature	format	Δ L	Δ Lw
	20 x 20	19	18
Grès	30 x 30	19	18
	40 x 40	18	17

Essais en laboratoire conformément aux normes NF S 31 350, 31 055, complétées par la norme ISO 717/2

Préparation du support

Plancher bois

- » Le plancher bois doit être plan et peu flexible. Les panneaux bois admis sont les CTBX et les CTBH exclusivement. Ces panneaux doivent être vissés.
- » Dans le cadre d'une pose sur un ancien parquet (exempt de cire ou de vitrification), s'assurer de la bonne tenue des lames.

Plancher béton

- » Le plancher béton, s'il n'est pas lisse, doit être surfacé si besoin est, avec un enduit de lissage sol P2 (ou classe supérieure) ou avec une chape de mortier de ciment talochée (dans ce cas, l'enduit de lissage est facultatif).
- » Balayer soigneusement le plancher béton qui doit être débarrassé de tous gravats.
- » Les tolérances maximales de planéité sont de 5 mm sous la règle de 2 m et de 2 mm sous la règle de 0,20 m.



Mise en œuvre

Pose de la bande périphérique

- » Retirer le film de protection de la face adhésive de la bande périphérique Joint Mousse.

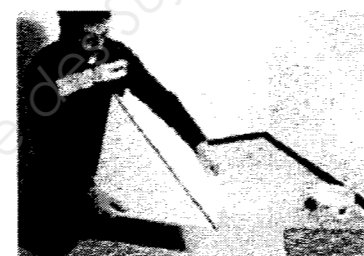
- » Coller la bande sur le pourtour de la pièce au ras du plancher.
- » Couper la bande à chaque angle de mur.



Alignement des plaques de Soukaro 3 R

- » Préparer le travail avant l'encollage des plaques de Soukaro 3 R en simulant leur mise en place parce que les joints du carrelage à venir devront être alignés avec les murs et cloisons sans coïncider avec les plaques de Soukaro 3 R.
- » Les plaques devront être posées et ensuite collées de façon à ce que leurs joints soient en diagonale de l'alignement prévu pour les carreaux.

Découpage des plaques de Soukaro



- » Pour réaliser l'ajustement des plaques à la pièce, découper les plaques en posant d'abord une règle côté face textile.

- » Inciser avec un cutter de façon à couper le textile et à entamer le mortier bitumé.
- » Casser la plaque de Soukaro 3 R.

Enduction du plancher

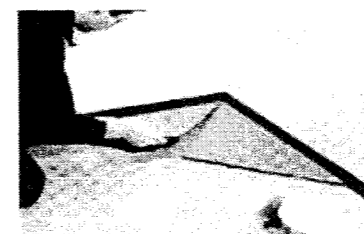
- » Encoller le plancher au fur et à mesure de l'avancement du chantier en étalant la Colle Sipryl à l'aide de la spatule fournie.
- » La consommation de Colle Sipryl ne doit pas dépasser 300 à 400 g/m² sur supports décrits au paragraphe «Préparation du support».

Attention, un excès de colle peut nuire à la performance acoustique du procédé Soukaro.

- » Le temps de gommage de la Colle Sipryl est de 5 à 10 mn à + 20 °C.

Collage des plaques de Soukaro

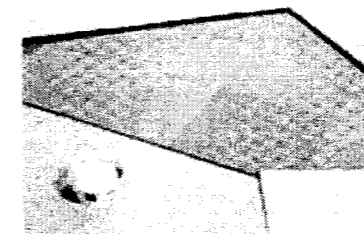
- » Les plaques sont posées serrées, bord à bord, perpendiculairement aux joints du carrelage à venir, sur la Colle Sipryl fraîche.



- » Jusqu'à 2 mm, les joints peuvent être bouchés avec du ruban adhésif mince, au-delà, insérer en sifflet un élément de plaque de Soukaro 3 R pour colmater la fente.

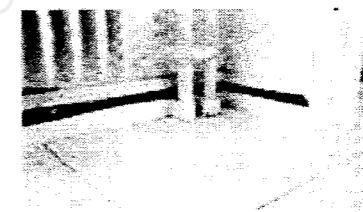
Calage périphérique

- » Bien serrer les plaques de Soukaro 3 R les unes contre les autres, en butée contre la bande périphérique Joint Mousse.



Points singuliers

- » Dans le cas de radiés, pieds d'huisseries, découper les plaques de Soukaro 3 R de façon à les épouser parfaitement.

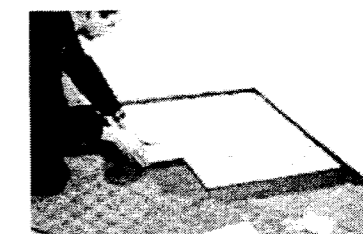


Collage du carrelage

- » Les carreaux utilisés devront être classés P3 au moins (classement UPEC), leur surface étant comprise entre 200 et 2000 cm².
- » Utiliser exclusivement le mortier-collé S2R tel que prescrit dans l'Avis Technique du Soukaro 3 R.
- » Pour des dalles de pierre calcaire et les marbres, il est préférable d'utiliser le mortier-collé blanc fourni dans le kit Soukaro 3 R Blanc 60 m², pour limiter les risques éventuels de taches, nous consulter.
- » Mélanger le mortier-collé S2R à l'eau dans les proportions indiquées sur l'emballage à l'aide d'une bétonnière ou d'un malaxeur.
- » La consommation de mortier-collé S2R est de 6 à 7 kg au m², selon la taille du carrelage.

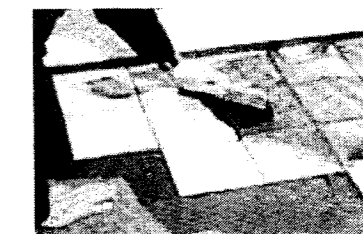


- » Le mortier-collé S2R étant à prise rapide, la gâchée doit être utilisée dans les 30 mn à + 20 °C.
- » Utiliser une spatule crantée adaptée au format des carreaux (peigne 9 x 9 x 9 mm recommandé).
- » Poser les carreaux par double encollage, en veillant à ce que leurs joints ne soient pas superposés aux joints des plaques de Soukaro 3 R, tel qu'indiqué précédemment.
- » La largeur des joints du carrelage doit être au minimum de 3 mm et dans tous les cas conforme au Cahier des Prescriptions Techniques.



Jointoiement

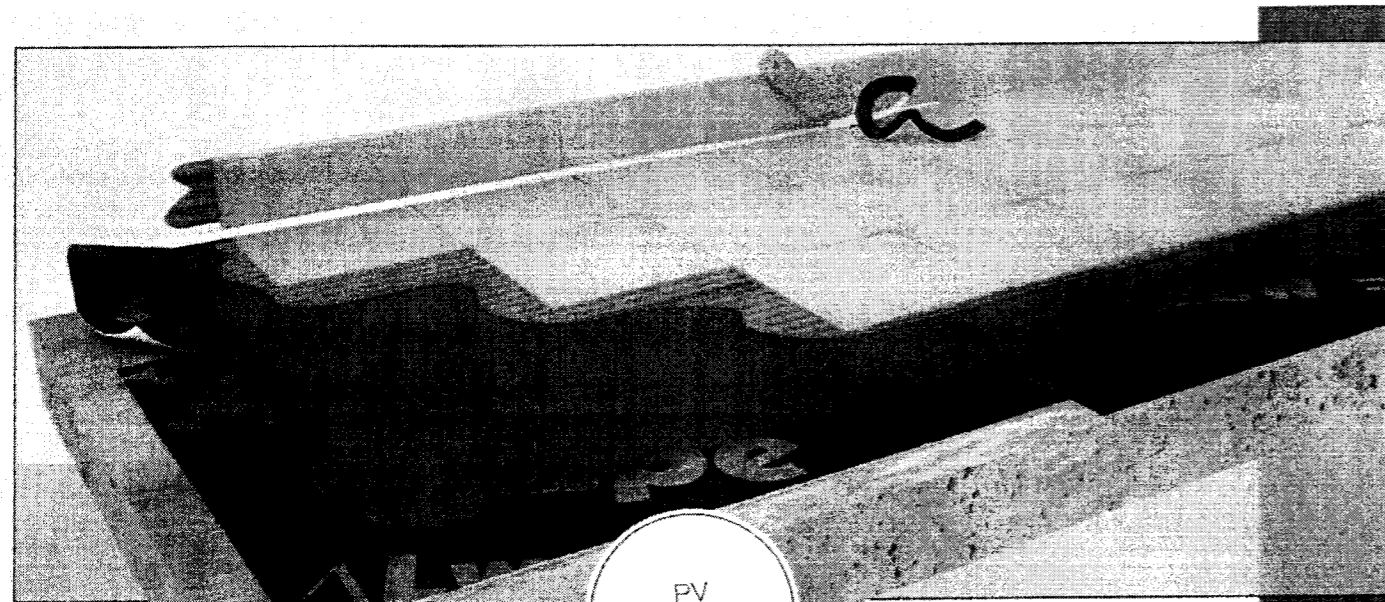
- » Attendre 12 h après la pose du carrelage pour jointoyer.
- » Utiliser exclusivement le mortier de joint Ultracolor fourni, conformément à l'Avis Technique du Soukaro 3 R.



- » Pour des dalles de pierre calcaire et les marbres, il est préférable d'utiliser le mortier de joint Ultracolor blanc fourni dans le kit Soukaro 3 R Blanc 60 m², pour limiter les risques éventuels de taches, nous consulter.
- » Lorsque le joint commence à tirer, nettoyer la surface du carreau à l'aide d'une éponge humide.
- » Après le jointoiement, attendre 24 h avant de circuler.

Assour chape 19

Sous-couche acoustique mince composée d'une nappe de fibres de verre surfacée d'un liant bitumineux et d'un film plastique. Bande de recouvrement intégrée, translucide et adhésive.



PV
CTBA

Domaine d'emploi

Destinée à la mise en œuvre sous chape flottante et mortier de scellement pour des locaux dont les charges d'exploitation sont inférieures ou égales à 500 kg/m².

Performances acoustiques et classification

- 1 couche d'Assour Chape 19 : **SC1 a₂ A**
 $\Delta L_w = 19$ dB (PV CTBA 01/PC/PHY/1092/1_A)
 $\Delta R_w = +4$ dB (PV CEBTP B212.0.300)
- 2 couches d'Assour Chape 19 : **Assimilée SC2**
 $\Delta L_w = 24$ dB (PV FIBS 65 131 190)*
 $\Delta R_w = +6$ dB (PV CTBA 01/PC/PHY/1092/4)

Mise en œuvre

Se référer à la notice de pose Assour Chape 19.

Accessoire

- Joint mousse 100 mm x 50 mm
- Assour Bande Adhésive

Points forts

- Classement : SC1 a₂ A
- Performances acoustiques et mécaniques maintenues dans le temps ;
- Conforme aux exigences de la NF P 61-203 ;
- Superposition possible avec un isolant thermique ;

Information complémentaire

Siplast et Eisol se sont associés pour vous proposer une solution d'isolation thermo-acoustique validée par le procès verbal d'essai du CTBA n° 03/PC/PHY/209/5/B.

Nota : superposition isolant acoustique et isolant thermique : Assour Chape 19 + TMS + chape armée → Classement SC1 a₂ pour les deux produits, ce qui signifie que le complexe bénéficie d'un classement SC2.

*Procès verbal d'essais de plus de 10 ans

Conditionnement

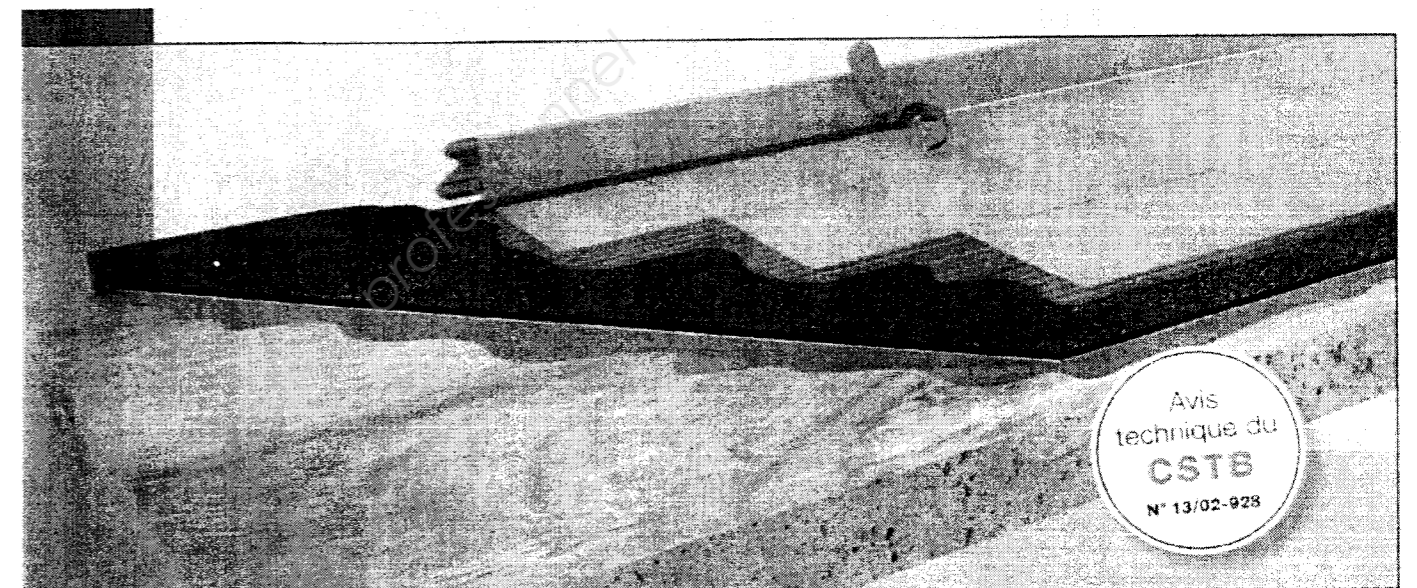
- PaLETTE divisible de 18 rouleaux de 20 m² (20 m x 1 m)
- PaLETTE divisible de 10 rouleaux de 40 m² (40 m x 1 m)

Niveau d'exigence visé	RA 2000 L _{w,eq} = 58 dB	Valeur calculée* L _{w,eq}	Label Qualitel LQ 2000 L _{w,eq} = 55 dB	Valeur calculée* L _{w,eq}	Label Qualitel Confort Acoustique LOCA 2000 L _{w,eq} = 52 dB	Valeur calculée* L _{w,eq}
Dalle épaisseur 8 cm		59 dB		54 dB		
Dalle épaisseur 15 cm		57 dB	2 Assour Chape 19	52 dB		52 dB
Dalle épaisseur 18 cm		56 dB		51 dB	2 Assour Chape 19	51 dB
Dalle épaisseur 19 cm	1 Assour Chape 19	54 dB		54 dB		49 dB
Dalle épaisseur 20 cm		52 dB	1 Assour Chape 19	52 dB		52 dB
Dalle épaisseur 22 cm		51 dB		51 dB	1 Assour Chape 19	51 dB

*Hypothèses de calcul selon la méthode Qualitel : séjours superposés, S_h = 20 m², V = 50 m³, aucune paroi doublée de laine minérale ni de mousse rigide, pas de cloison de distribution en maçonnerie légère (Sr = 0), dalle support en béton.

Soukaro 3 R

Procédé d'isolation acoustique en plaque de bitume/calcaire avec sous-couche résiliente pour le traitement des bruits d'impact, en pose directe sous carrelage



Avis
technique du
CSTB
N° 13/02-928

Mise en œuvre

Se référer à la notice de pose Siplast-Icopal.

Points forts

- Système ultra-mince ;
- Conforme à la réglementation acoustique en vigueur (RA 2000) ;
- Mortier-collé et mortier joint à prise rapide.

Informations complémentaires

- Utilisation de Soukaro 3 R sur plancher rayonnant électrique ou par fluide caloporteur, demander une validation préalable du service technique Siplast-Icopal.
- Carrelages de 200 à 2 000 cm² (classement UPEC MINI P3)

Domaines d'emploi

- Locaux à usage privatif, secs ou humides classement UPEC du local : au plus U3SP2E2
- Travaux neufs et rénovation Sur maçonnerie : U3SP2E2 Sur supports bois : U3SP2E1

Performances acoustiques conforme à la RA 2000

- $\Delta L_w = 18$ dB pour carreaux 20 x 20 cm et 30 x 30 cm – PV CSTB AC98-089
- $\Delta L_w = 17$ dB pour carreaux 40 x 40 cm – PV CSTB AC098-89

Niveau d'exigence visé	RA 2000 L _{w,eq} = 58 dB	Valeur calculée* L _{w,eq}	Label Qualitel LQ 2000 L _{w,eq} = 55 dB	Valeur calculée* L _{w,eq}	Label Qualitel Confort Acoustique LOCA 2000 L _{w,eq} = 52 dB	Valeur calculée* L _{w,eq}
Dalle épaisseur 8 cm		58 dB				
Dalle épaisseur 15 cm		57 dB				
Dalle épaisseur 18 cm		55 dB		55 dB		
Dalle épaisseur 20 cm	Soukaro 3 R	53 dB		53 dB		
Dalle épaisseur 21 cm		52 dB	Soukaro 3 R	52 dB		52 dB
Dalle épaisseur 22 cm		52 dB		52 dB	Soukaro 3 R	52 dB

*Hypothèses de calcul selon la méthode Qualitel : séjours superposés, S_h = 20 m², V = 50 m³, aucune paroi doublée de laine minérale ni de mousse rigide, pas de cloison de distribution en maçonnerie légère (Sr = 0), dalle support en béton.

Conditionnement

Kit de 60 m² divisible en 12 x 5 m²

- 24 paquets de 10 plaques (0,50 m x 0,50 m)
- 12 rouleaux de Joint Mousse (10 ml x 50 mm)
- 12 pots de colle Siproyl en 2 kg
- 24 sacs de 15 kg de mortier colle S2R
- 12 sacs de 5 kg de mortier de joint Ultracolor

Kit grand chantier de 80 m² indivisible

- 32 paquets de 10 plaques (0,50 m x 0,50 m)
- 12 rouleaux de Joint Mousse (10 ml x 50 mm)
- 2 bidons de colle Siproyl en 15 kg
- 20 sacs de 25 kg de mortier colle S2R
- 3 sacs de 25 kg de mortier de joint Ultracolor

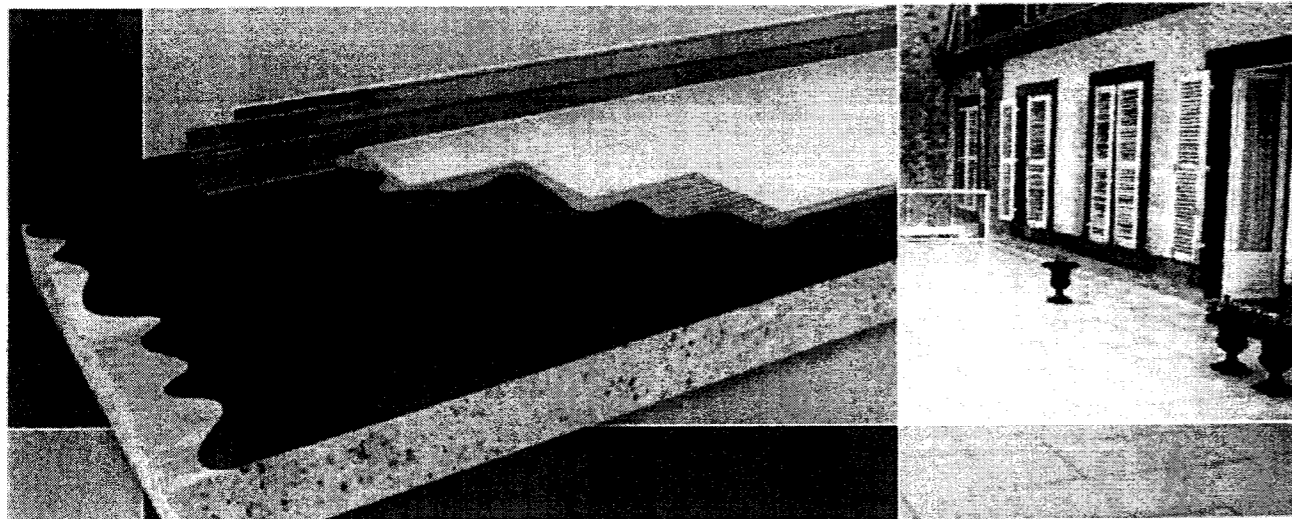
Kit mortier blanc (spécial marbre) de 60 m² divisible en 4 x 15 m²

- 24 paquets de 10 plaques (0,50 m x 0,50 m)
- 12 rouleaux de Joint Mousse (10 ml x 50 mm)
- 12 pots de colle Siproyl en 2 kg
- 18 sacs de 13 kg de mortier colle S2R
- 12 sacs de 5 kg de mortier de joint Ultracolor

Adekaro®

système d'étanchéité sous carrelage
pour terrasses-balcons et pièces humides

Siplast



▶ simple à mettre en œuvre : pose à froid, par adhésivité sans chape de ciment de protection

▶ pas de délais avant la pose du carrelage

▶ ultra-mince : 2,5 à 3 cm, carrelage compris

Conditionnement

Kits de 5 et 10 m², composés de : primaire d'accrochage • rouleaux d'Adekaro • cartouche de Mastic P12 ou Mastic Ademas • pièces et équerres Adek • plaques Arredal • mortier-collé S2R • mortier de joint Ultracolor • peinture à colle et guide de pose

Emplois

- étanchéité sous carrelage des terrasses-balcons inférieures à 100 m² : loggias, terrasses en retrait, balcons, etc.
- étanchéité sous carrelage des pièces humides à usage privatif : salles d'eau, salles de bain, WC, cuisines, etc.
- étanchéité sous carrelage des pièces humides à usage collectif (locaux classés E3) : douches, cuisines, salles de bain, sanitaires, offices, lingerie, etc.
- classement UPEC des locaux : U3 P2 E3

Supports admissibles

- en maçonnerie, les supports définis par le DTU 20.1 (terrasses-balcons), et le DTU 43.6 (pièces humides)

Revêtement de surface admissible

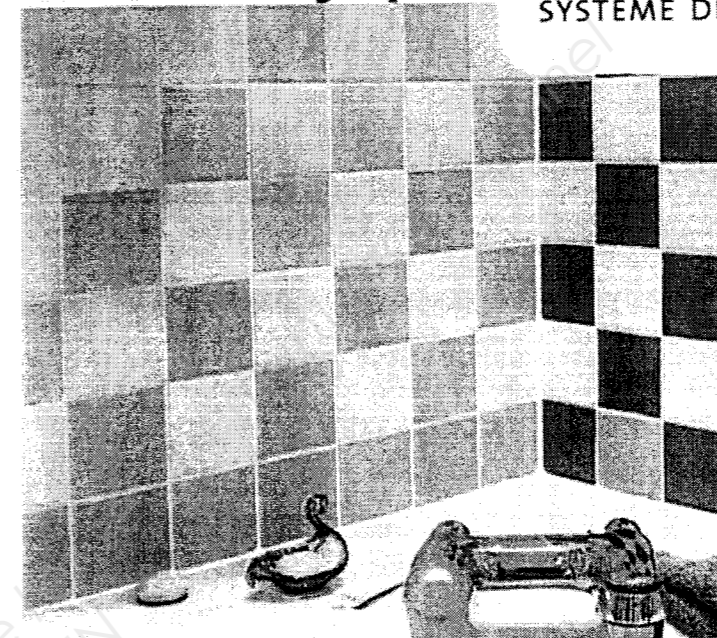
- tout carrelage classé P3 de 10 x 10 à 30 x 30 cm.



PRODUITS

weber.sys protec

SYSTÈME DE PROTECTION À L'EAU SOUS CARRELAGE



EMPLOI

► DOMAINE D'UTILISATION

- protection à l'eau des murs et sols carrelés de locaux humides intérieurs, en neuf et en rénovation (en mur de salles de bains, douches, cuisines privatives ou collectives, en sol de locaux à usage privatif)

► NATURE DES SUPPORTS ADMIS SUIVANT LES LOCAUX

- consulter l'avis technique et le tableau ci-contre
- les supports (murs et sols) à base de ciment ne nécessitent pas l'emploi d'un système de protection à l'eau sous carrelage, mais ceux-ci ne présentent pas d'incompatibilité avec weber.sys protec en tant que protection complémentaire

LIMITE D'EMPLOI

- ne pas utiliser pour assurer l'étanchéité des façades, bassins ou piscines en immersion continue, sols de locaux industriels, sols comportant des siphons, toitures-terrasses, supports instables
- N.B. : la taille maximale des carreaux dépend de la colle à carrelage utilisée. Se reporter à la notice technique de celle-ci

CARACTÉRISTIQUES DE MISE EN ŒUVRE

- délai entre 2 couches de weber.sys protec : de 2 à 4 heures
- délai avant pose du carrelage : 24 heures au minimum (weber.sys protec doit être totalement hors poisse)
- épaisseur : 0,5 mm en moyenne

IDENTIFICATION

- composition : résines synthétiques, charges minérales fines, adjuvants spécifiques
- densité : 1,5

PERFORMANCES

- adhérence initiale : ≥ 1,5 MPa
- adhérence après action de l'eau : ≥ 1,2 MPa
- allongement à la rupture : ≥ 200 %
- perméabilité à l'eau : nulle

Ces valeurs sont des résultats d'essais en laboratoire. Elles peuvent être sensiblement modifiées par les conditions de mise en œuvre sur le chantier.

DOCUMENTS DE RÉFÉRENCE

- avis technique 13/03-939, en association avec weber.sys acoustic
- avis technique 13/03-951

RECOMMANDATION

- weber.sys protec est un système complet de protection à l'eau sous carrelage qui implique la mise en œuvre de tous les composants du système

CONDITIONS D'APPLICATION

- température d'emploi : de + 5 °C à + 35 °C
- ne pas appliquer sur support gelé, en cours de dégel, ni sur support chaud
- ne pas appliquer sur sol chauffant en service (arrêter le chauffage 24 heures avant)
- le support doit être parfaitement sec, exempt de remontées d'humidité

CONSULTER L'AVIS TECHNIQUE OU NOUS CONSULTER

MURS INTÉRIEURS		
SUPPORT	LOCAUX TRÈS HUMIDES	LOCAUX HUMIDES
- carreaux de terre cuite montés au ciment* - enduit de ciment*, béton* - plaques de fibres-ciment - béton cellulaire*	OUI	OUI
- plaques de plâtre cartonées (primaire* sur les joints)	NON	OUI en rénovation
- carreaux de terre cuite montés au plâtre* - plaques de plâtre cartonées hydrofugées (primaire* sur les joints) - panneaux CTBX, CTBH - carreaux de plâtre* (hydrofugés) - enduit plâtre*	NON	OUI
- anciens revêtements adhérents : peinture, carrelage	le support sous-jacent détermine le domaine d'emploi (consulter l'avis technique)	
SOLS INTÉRIEURS		
- chape ciment* - chape sèche* - dalle béton* - chape sulfate de calcium*	NON	OUI
- anciens revêtements sur supports ciment ou chape sèche ; dalle vinyle rigide, peinture adhérente, ancien carrelage	NON	OUI
- panneaux de bois CTBX/CTBH conformes à la norme NF P 63-203 (DTU 57-3)	NON	OUI

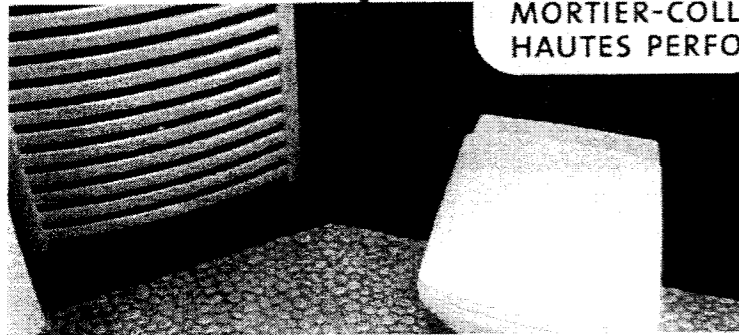
*Après primaire weber.prim RP.

112

www.weber-broutin.fr

weber.col plus

MORTIER-COLLE AMÉLIORÉ HAUTES PERFORMANCES POUR CARRELAGE (C2 ET)



locaux	supports	Exposition à l'eau	Surface maximale du carreau en cm²	
mur intérieur	- enduit ciment ou chaux-ciment - béton - système de protection à l'eau sous carrelage weber.sys protec - système d'étanchéité liquide weber.sys EL (autre nous consulter)	333	2 000	
	- plaque de plâtre cartonnée	3	2 000	
	- plaque de plâtre cartonnée hydrofugée (verte)	33	2 000	
	- carreau de terre cuite monté au ciment	333	2 000	
	- béton cellulaire	3	2 000	
	- panneau de polystyrène extrudé revêtu (Type Lux (R), Wedi (R))	33	1 100	
	- panneau de bois : CTBX, CTBH, OSB (support pouvant nécessiter une protection à l'eau préalable)	3	1 100	
	- ancien carrelage dépoli (sur support plâtre) - ancien carrelage dépoli (sur support ciment, carreau de terre cuite, béton cellulaire) - ancienne peinture dépolie (sur support ciment)	3	2 000	
sol intérieur	- dallage sur terre-plein (surface ou non), dalle flottante, chape flottante, mortier d'égalisation des sols - chape adhérente ou rapportée sur dallage - chape adhérente, chape rapportée sur plancher intermédiaire - plancher intermédiaire : dalle pleine béton, poutrelle/entrevous avec table de compression, dalle béton alvéolaire, béton/bacs acier collaborant - plancher chauffant (eau chaude) - système de protection à l'eau sous carrelage weber.sys protec - système d'étanchéité liquide weber.sys EL (autre nous consulter) - ancien carrelage, granito - ancienne peinture ou résine de sol dépolie		3 600	
	- chape sèche (plaque spéciale sols)		2 000	
	- chape anhydrite (sulfate de calcium) - chape et béton allégés (densité > 0,65)		2 000	
	- panneau de bois : CTBX, CTBH, OSB (support pouvant nécessiter une protection à l'eau préalable) - ancien parquet colle		1 100	
	- chape asphalte		2 000	
	- dalle vinyle rigide		3 600	
	mur extérieur	- enduit ciment, béton (de 0 à 6 m de hauteur) : format limité à 1 100 cm² pour carreaux d'absorption d'eau < 0,5 % ou pierre naturelle de porosité < 5 %		2 000
	sol extérieur	- chape ciment, dalle béton, mortier d'égalisation des sols (pente ≥ 1,5 cm/m, sans remontées capillaires) - système d'étanchéité liquide weber.sys EL (autre nous consulter)		2 000
piscine et bassin	- enduit ciment, béton, mortier d'imperméabilisation (matex dry MI 510 ou matex dry DR 510) - système d'étanchéité liquide weber.sys EL (autre nous consulter) - ancien carrelage (nous consulter)		1 100	

Les surfaces de carreaux (exprimées en cm²) dans ces tableaux sont les formats maximaux autorisés. Se référer systématiquement aux CPT concernés pour connaître précisément le format maximum adapté à vos travaux.

EMPLOI

- DOMAINES D'UTILISATION**
- pose de carrelages et pierres naturelles (marbre, pierre calcaire, granit) de toutes porosités, de grands et très grands formats, sur murs et sols intérieurs et extérieurs
 - pose de carrelages en bassin ou piscine à usage privatif ou collectif

LIMITE D'EMPLOI

- ne pas appliquer :
 - sur supports très déformables ou soumis à des chocs thermiques : plancher sur vide sanitaire ou local non chauffé, plancher chauffant rayonnant électrique, utiliser **weber.col flex**
 - sur supports spéciaux (métal, polyester...), utiliser **weber.joint poxy**
 - sur façade au-delà de 6 m de hauteur, utiliser **weber.col flex**

PRÉCAUTIONS D'UTILISATION

- dangereux, respecter les précautions d'emploi
- se référer à l'étiquetage réglementaire figurant sur l'emballage
- se reporter à la page 477 pour connaître le moyen de consultation des fiches de données de sécurité ainsi que la signification des symboles de danger

CARACTÉRISTIQUES DE MISE EN ŒUVRE

- durée pratique d'utilisation : 4 heures
 - temps ouvert pratique : 30 minutes
 - délai d'ajustabilité : 20 minutes
 - temps d'attente pour faire les joints : 24 heures
 - délai pour mise en circulation du sol : de 24 à 48 heures
- Ces temps à +20°C sont allongés à basse température et réduits par la chaleur.
- épaisseur de pose : de 2 à 10 mm

IDENTIFICATION

- composition : ciment blanc ou gris, sables siliceux et charges calcaires, adjuvants spécifiques

PERFORMANCES

- mortier-colle amélioré, résistant au glissement et à temps ouvert allongé de classe C2 ET C E
 - adhérence initiale : ≥ 1 MPa
 - adhérence après action de la chaleur : ≥ 1 MPa
 - adhérence après action de l'eau : ≥ 1 MPa
 - adhérence après cycles gel/dégel : ≥ 1 MPa
 - résistance au glissement des carreaux jusqu'à 40 kg/m²
 - résistance aux températures : de -30 °C à +70 °C
- Ces valeurs sont des résultats d'essais en laboratoire. Elles peuvent être sensiblement modifiées par les conditions de mise en œuvre sur le chantier.

DOCUMENTS DE RÉFÉRENCE

- avis technique n° 13/03-958
- certificats CSTB
- cahiers des prescriptions techniques concernés

Exposition à l'eau maximale tolérée par le support et la colle à carrelage

- 333** locaux EA-EB : présence d'eau faible ou épisodique. Exemples : couloir, chambre, séjour, cuisine, WC...
- 33** locaux EB+ privatif : présence d'eau régulière mais en faible quantité. Exemples : salles de bains, douche...
- 333** locaux EB+ collectif : présence d'eau régulière dans un local à usage collectif. Exemple : douches collectives avec receveur, cuisine collective...
- 333** locaux EC : présence d'eau importante et en quantité. Exemples : cuisine collective, douche collective...

Après application du primaire d'adhérence **weber.prim AD**

Après application du primaire régulateur de porosité **weber.prim RP**

Après application du système de protection à l'eau sous carrelage **weber.sys protec** (dans les zones d'emprises des baignoires et bacs à douches des locaux EB+ privatifs, et la totalité des parois en locaux EB+ collectifs et EC)

www.weber-broutin.fr

POSE DU CARRELAGE

Secrets de maîtres carrelers

MORTIER-COLLE HAUTES PERFORMANCES



les "essentielles"

weber.col plus (fermagrès plus)

MORTIER-COLLE AMÉLIORÉ HAUTES PERFORMANCES POUR CARRELAGE (C2 ET)



■ Collage de tous types de carrelages, marbre, granit... de tous formats

■ Excellente maniabilité

■ Collage sur peinture, ancien carrelage... sans primaire

SOLUTIONS CHANTIERS - P-40-54-56

CARACTÉRISTIQUES

- UNITÉ DE VENTE :
 - sac de 25 kg (palette filmée complète de 48 sacs, soit 1 200 kg)
 - FORMAT DE LA PALETTE : 107 x 107 cm
 - CONSOMMATION : elle dépend du format et du relief du carreau, du mode d'encollage et de la taloche crantée utilisée (cf. CPT)

CARREAU	TALOCHÉ CRANTÉE	CONSOMMATION MOYENNE
≤ 500 cm²	dents 6 x 6 x 6 mm	simple encollage 3,5 kg/m²
		double encollage 5 à 6 kg/m²
> 500 cm²	dents 9 x 9 x 9 mm	simple encollage 4,5 kg/m²
		double encollage 6 à 7 kg/m²
	dents demi-lune 20 x 8 mm	simple encollage 6 kg/m²
		double encollage 7,5 kg/m²

- COULEURS : blanc et gris
- PRODUITS ASSOCIÉS :
 - weber.prim AD** : 200 g/m² (seaux de 2 et 8 kg) page 156
 - weber.prim RP** : 150 à 250 g/m² (bidon de 1 l, seaux de 4, 12 et 25 kg) page 154
- OUTILLAGE : truelle, taloche crantée, malaxeur électrique lent, fouet outils page 470
- CONSERVATION : 1 an à partir de la date de fabrication, en emballage d'origine non ouvert, à l'abri de l'humidité

RECOMMANDATIONS

- en façade, jointoyer avec **weber.joint flex**, arcaline 2, terra joint ou terralit F
- pour le collage, l'incrustation ou le bouchonnage des pierres ou matériaux naturels, utiliser uniquement **weber.col plus blanc**

PRÉPARATION DES SUPPORTS

- éliminer toute trace de graisse, d'huile, de laitance de ciment
- éliminer par piquage les ragréages pelliculaires muraux (inférieurs à 3 mm)
- dépoussiérer
- sur supports ciment excessivement poreux, humidifier et attendre la disparition du film d'eau
- en cas de trous ou de défauts importants de planéité, reboucher ou ragréer au moins 48 heures avant le collage. Les ragréages localisés jusqu'à 10 mm peuvent être réalisés avec **weber.col plus**
- sur chape anhydrite et béton allégé, appliquer au rouleau le primaire **weber.prim RP**
- sur supports bois (panneaux, ancien parquet mosaïque colle) et dalle vinyle ou plastique rigide, appliquer au rouleau le primaire **weber.prim AD**. laisser sécher de 1 à 3 heures ; le primaire reste légèrement poisseux
- sur un ancien carrelage émaillé, réaliser un ponçage gros grain

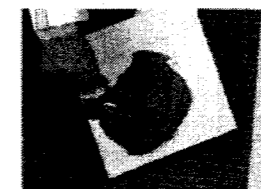
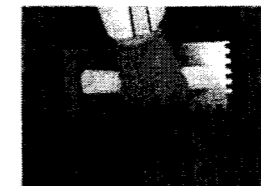
CONDITIONS D'APPLICATION

- température d'emploi : de +5 °C à +35 °C
- ne pas appliquer sur support gelé, en cours de dégel ni sur support chaud
- ne pas appliquer sur sol chauffant en service (arrêter le chauffage 48 heures avant)

APPLICATION

- gâcher de préférence avec un malaxeur électrique lent. Compter 6,5 à 7 l d'eau par sac de 25 kg. Laisser reposer 5 minutes

- appliquer **weber.col plus** sur le support, puis régler l'épaisseur avec une taloche crantée (choix des dents selon le format du carreau et la planéité du support)



- procéder à un double encollage sur la totalité de l'envers des carreaux pour les formats supérieurs à :
 - 500 cm² (faible absorption d'eau) ou 1 100 cm² (absorption d'eau > 0,5 %) en sols intérieurs
 - 120 cm² (faible absorption d'eau) ou 500 cm² (absorption d'eau > 0,5 %) en murs intérieurs
 - systématiquement en sols et murs extérieurs

- battre les carreaux (ou exercer une forte pression) pour chasser l'air et assurer un bon transfert de la colle



- éliminer les traces de **weber.col plus** sur les carreaux avec une éponge humide au fur et à mesure de l'application (plus particulièrement sur les terres cuites)
- weber.col plus** s'élimine difficilement une fois durci

www.weber-broutin.fr

weber.col dur

MORTIER-COLLE RÉSISTANT AU GLISSEMENT POUR CARRELAGE (C1 T)

EMPLOI

- **DOMAINE D'UTILISATION**
- pose de carrelages d'absorption d'eau normale (> 0,5 %) et de pierres naturelles (porosité > 5 %) sur murs intérieurs et sols intérieurs ou extérieurs (utilisation hors CPT), en piscines ou bassins à usage privatif

LIMITE D'EMPLOI

- ne pas appliquer :
 - en façade
 - sur plancher intermédiaire sans dalle ou chape flottante
 - pour la pose des carreaux de faible porosité : grès porcelainés...
 - sur murs en béton, sols à trafic lourd
 - sur supports déformables, planchers chauffants (se reporter au guide de choix des colles, page 28)
 - sur plâtre (carreaux ou enduit), utiliser les adhésifs **weber.fix plus**, **weber.fix pro** ou **weber.fix primo**
 - sur supports spéciaux (métal, polyester...), utiliser **weber.joint poxy**

PRÉCAUTIONS D'UTILISATION

- dangereux, respecter les précautions d'emploi
- se référer à l'étiquetage réglementaire figurant sur l'emballage
- se reporter à la page 477 pour connaître le moyen de consultation des fiches de données de sécurité ainsi que la signification des symboles de danger

CARACTÉRISTIQUES DE MISE EN ŒUVRE

- durée pratique d'utilisation : 4 heures
- temps ouvert pratique : 20 minutes
- délai d'ajustabilité : 20 minutes
- temps d'attente pour faire les joints : de 12 à 24 heures
- délai pour mise en circulation du sol : 24 heures
- Ces temps à + 20 °C sont allongés à basse température et réduits par la chaleur.
- épaisseur de pose : de 2 à 10 mm, 15 mm ponctuellement

IDENTIFICATION

- composition : ciment blanc ou gris, sables siliceux, dérivés celluloseux, adjuvants spécifiques

PERFORMANCES

- mortier-colle résistant au glissement de classe C1 T C C
- adhérence initiale : $\geq 0,5$ MPa
- adhérence après action de l'eau : $\geq 0,5$ MPa
- adhérence après cycles gel/dégel : $\geq 0,5$ MPa
- adhérence après action de la chaleur : $\geq 0,5$ MPa
- résistance au glissement des carreaux jusqu'à 40 kg/m²
- résistance aux températures : de -30 °C à +70 °C
- Ces valeurs sont des résultats d'essais en laboratoire. Elles peuvent être sensiblement modifiées par les conditions de mise en œuvre sur le chantier.

locaux	supports	exposition à l'eau	surface maximale du carreau en cm ²
mur intérieur	enduit ciment ou chaux-ciment	333	2 000
	plaque de plâtre cartonnée	1	1 100
	plaque de plâtre cartonnée hydrofugée (verte)		
	carreau de terre cuite monté au ciment		
béton cellulaire			
sol intérieur	dallage sur terre-plein (surfacé ou non) dalle flottante, chape flottante, mortier d'égalisation des sols		2 000
	chape adhérente ou rapportée sur dallage		
sol extérieur	chape ciment, dalle béton, mortier d'égalisation des sols (pente $\geq 1,5$ cm/m, sans remontées capillaires)		1 100
piscine et bassin	enduit ciment, béton, mortier d'imperméabilisation (motex dry MI 510 ou motex dry DR 520)		500

Les surfaces de carreaux (exprimées en cm²) dans ces tableaux sont les formats maximaux autorisés. Se référer systématiquement aux CPT concernés pour connaître précisément le format maximum adapté à vos travaux.

Exposition à l'eau maximale tolérée par le support et la colle à carrelage

1 local EA-EB : présence d'eau faible ou épisodique. Exemples : couloir, chambre, séjour, cuisine, WC...

333 local EC : présence d'eau importante et en quantité. Exemples : cuisine collective, douche collective...

POSE DU CARRELAGE

Secrets de maîtres carreleurs

MORTIER-COLLE



DOCUMENTS DE RÉFÉRENCE

- avis technique n° 13/03-945
- certificats CSTB
- cahiers des prescriptions techniques concernés

PRÉPARATION DES SUPPORTS

- éliminer toute trace de graisse, d'huile, de laitance de ciment
- éliminer par piquage les ragréages pelliculaires muraux (inférieurs à 3 mm)
- dépoussiérer
- sur supports ciment excessivement poreux, humidifier et attendre la disparition du film d'eau
- en cas de trous ou de défauts importants de planéité, reboucher ou ragréer au moins 48 heures avant le collage. Les ragréages localisés jusqu'à 10 mm peuvent être réalisés avec **weber.col dur**
- pour des ragréages et rebouchages rapides en sol intérieur, utiliser **weber.niv dur**

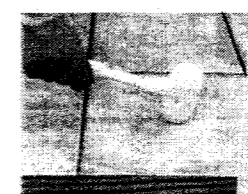
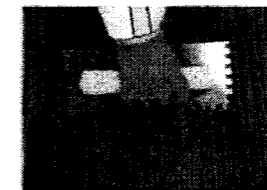
CONDITIONS D'APPLICATION

- température d'emploi : de +5 °C à +35 °C
- ne pas appliquer sur support gelé, en cours de dégel, ni sur support chaud

APPLICATION

- gâcher de préférence avec un malaxeur électrique lent. Compter 6 à 6,5 l d'eau par sac de 25 kg ou 1,2 à 1,3 l d'eau par sac de 5 kg. Laisser reposer 5 minutes

- appliquer **weber.col dur** sur le support, puis régler l'épaisseur avec une taloche crantée (choix des dents selon le format du carreau et la planéité du support)



- procéder à un double encollage sur la totalité de l'envers des carreaux pour des formats supérieurs à :
 - 1100 cm² en sols intérieurs
 - 500 cm² en murs intérieurs
 - 100 cm² en piscine
 - systématiquement en sols extérieurs

- battre le carreau (ou exercer une forte pression) pour chasser l'air et assurer un bon transfert de la colle

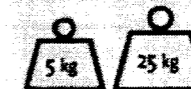
- éliminer les traces de **weber.col dur** sur les carreaux avec une éponge humide au fur et à mesure de l'application

les "essentielles"

weber.col dur (fermadur plus)



MORTIER-COLLE RÉSISTANT AU GLISSEMENT POUR CARRELAGE (C1 T)



Utilisation possible sans croisillons

Grande facilité d'étalement

Collage de carrelage, marbre, granit...

SOLUTIONS CHANTIERS : P. 56

CARACTÉRISTIQUES

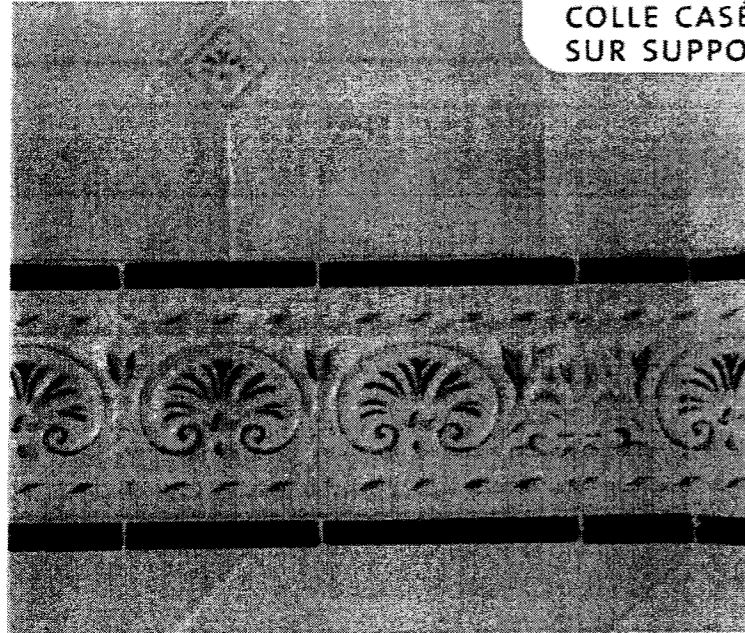
- UNITÉS DE VENTE :
 - sac de 25 kg (palette filmée complète de 48 sacs, soit 1 200 kg)
 - sac de 5 kg (conditionné par pack de 4 x 5 kg, palette filmée complète de 216 sacs, soit 1 080 kg)
- FORMAT DE LA PALETTE : 107 x 107 cm
- CONSOMMATION : elle dépend du format et du relief du carreau, du mode d'encollage et de la taloche crantée utilisée (cf. CPT)

CARREAU	TALOCHÉ CRANTÉ	CONSOMMATION MOYENNE
≤ 500 cm ²	dents 6 x 6 x 6 mm	simple encollage 3,5 kg/m ²
> 500 cm ²	dents 9 x 9 x 9 mm	simple encollage 4,5 kg/m ²
	dents demi-lune 20 x 8 mm	double encollage 6 à 7 kg/m ² simple encollage 6 kg/m ²

- COULEURS : blanc et gris
- OUTILLAGE : truelle, taloche crantée, malaxeur électrique lent, fouet *outils page 470*
- CONSERVATION : 1 an à partir de la date de fabrication, en emballage d'origine non ouvert, à l'abri de l'humidité

weber.col plâtre

COLLE CASÉINÉE POUR POSE DE CARRELAGE SUR SUPPORT PLÂTRE



EMPLOI

- **DOMAINE D'UTILISATION**
- pose de carrelages de petits et moyens formats sur murs intérieurs

LIMITE D'EMPLOI

- ne pas appliquer :
 - sur sols intérieurs et extérieurs
 - dans les locaux humides ou très humides
 - sur bois, peintures, métaux
 - à l'extérieur
 - sur murs recouverts d'un ragréage pelliculaire (inférieur à 3 mm) ou d'un ragréage en pâte

PRÉCAUTIONS D'UTILISATION

- dangereux, respecter les précautions d'emploi
- se référer à l'étiquetage réglementaire figurant sur l'emballage
- se reporter à la page 477 pour connaître le moyen de consultation des fiches de données de sécurité ainsi que la signification des symboles de danger

CARACTÉRISTIQUES DE MISE EN ŒUVRE

- durée pratique d'utilisation : 3 heures
 - temps ouvert pratique : 30 minutes
 - délai d'ajustabilité : 25 minutes
 - temps d'attente pour faire les joints : 24 heures au minimum
- Ces temps à +20°C sont allongés à basse température et réduits par la chaleur.*
- épaisseur de pose : de 2 à 4 mm (simple encollage)
 - résistance au glissement des carreaux : 15 kg/m²

IDENTIFICATION

- ciment-colle caséiné C E
- composition : ciment blanc, sables siliceux, caséine, adjuvants spécifiques

PERFORMANCES

- adhérence initiale : ≥ 0,5 MPa
- adhérence après action de l'eau : ≥ 0,5 MPa
- résistance aux températures : de -10°C à +50°C

Ces valeurs sont des résultats d'essais en laboratoire. Elles peuvent être sensiblement modifiées par les conditions de mise en œuvre sur le chantier.

locaux	supports	exposition à l'eau	surface maximale du carreau en cm ²
mur intérieur	carreau de terre cuite monté au plâtre	☉	500
	carreau de terre cuite monté au ciment		
	plaque de plâtre cartonnée		
	plaque de plâtre cartonnée hydrofugée (verte)	☁	
	enduit plâtre		
	carreau de plâtre (blanc)		
	carreau de plâtre hydrofugé (bleu)		
carreau de plâtre super-hydrofugé (vert)	☁		
enduit ciment ou chaux-ciment			

Les surfaces de carreaux (exprimées en cm²) dans ces tableaux sont les formats maximaux autorisés. Se référer systématiquement aux CPT concernés pour connaître précisément le format maximum adapté à vos travaux.

Exposition à l'eau maximale tolérée par le support et la colle à carrelage

- ☉ **locaux EA-EB** : présence d'eau faible ou épisodique. Exemples : couloir, chambre, séjour, cuisine, WC...
- ☁ **locaux EB+privatif** : présence d'eau régulière mais en faible quantité. Exemples : salles de bains, douche...

POSE DU CARRELAGE

Secrets de maîtres carreleurs

COLLE CASÉINÉE "SPÉCIALE PLÂTRE"



les "spéciales"

weber.col plâtre (fermader spécial plâtre)

COLLE CASÉINÉE POUR POSE DE CARRELAGE SUR SUPPORT PLÂTRE



► Pose directe de faïences et petits carreaux sur supports à base de plâtre

CARACTÉRISTIQUES

- UNITÉ DE VENTE :
 - sac de 25 kg (palette filmée complète de 48 sacs, soit 1 200 kg)
 - FORMAT DE LA PALETTE : 107 x 107 cm
 - CONSOMMATION : elle dépend du format et du relief du carreau, de la taloche crantée utilisée (cf. CPT)

CARREAU	TALOCHÉ CRANTÉE	CONSOMMATION MOYENNE
< 100 cm ²	dents 7 x 7 x 10 mm	simple encollage 2,5 kg/m ²
100 cm ² à 450 cm ²	dents 6 x 6 x 6 mm	simple encollage 3 kg/m ²

- COULEUR : blanc
- OUTILLAGE : truelle, taloche crantée, malaxeur électrique lent, fouet *outils page 470*
- CONSERVATION : 1 an à partir de la date de fabrication, en emballage d'origine non ouvert, à l'abri de l'humidité

PRÉPARATION DES SUPPORTS

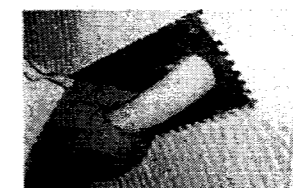
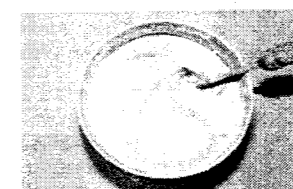
- les supports doivent être secs, stables, propres. Avant la pose, brosser, gratter, poncer, dépeussier
- en cas de trous ou de défauts importants de planéité, reboucher ou ragréer au moins 48 heures avant le collage pour obtenir une surface résistante. Utiliser des ragréages compatibles avec les supports (ne pas appliquer sur enduits de lissage pelliculaires inférieurs à 3 mm)
- sur plâtre glacé ou lissé, griffer au préalable, puis dépeussier

CONDITIONS D'APPLICATION

- température d'emploi : de +5°C à +35°C
- ne pas appliquer sur support chaud, sur support gelé ou en cours de dégel

APPLICATION

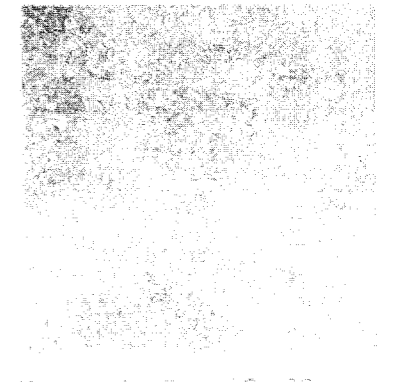
- gâcher de préférence avec un malaxeur électrique lent. Compter 7 l d'eau par sac de 25 kg. Laisser reposer 10 minutes



- appliquer weber.col plâtre par simple encollage du support, puis régler l'épaisseur avec une taloche crantée (choix de la denture selon le format du carreau et la planéité du support)

- battre le carreau (ou exercer une forte pression) pour chasser l'air et assurer un bon transfert de la colle

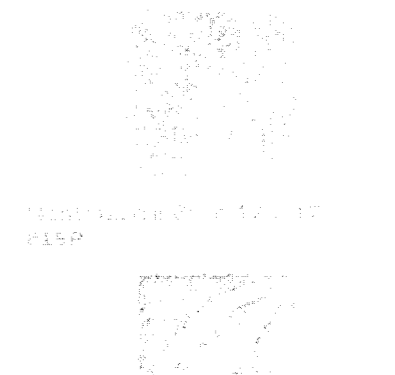
Classement UPEC des locaux selon les critères d'usage							
SOL	INTERIEUR	Locaux			Classement UPEC		
		USAGE PRIVATIF					
		entrée	U2S	P2	E1	C0	
		cuisine	U3	P2	E2	C2	
		salle de bain	U2	P2	E2	C1	
		séjour	U2S	P2	E1	C0	
		USAGE COLLECTIF					
		hall entrée immeuble	U4	P2	E2	C0	
		palier d'étage	U3	P2	E1	C0	
		escalier	U3	P2	E2	C0	
		bureau collectif	U3	P3	E1	C0	
		USAGE COMMERCIAL					
		magasin à faible fréquentation	U3S	P2	E2	C1	
		magasin à forte fréquentation	U4	P3	E3	C1	
		hall public de circulation	U4	P3	E3	C1	
		caféteria	U4	P3	E2	C1	
		restaurant d'entreprise	U4	P3	E3	C2	
		USAGE SCOLAIRE					
		cantine d'école maternelle	U4	P2	E2	C2	
		laboratoire de physique (école: 1er ou 2e degré)	U3S	P2	E2	C0	
		hall d'une résidence d'étudiants	U4	P3	E2	C2	
		USAGE HOSPITALIER					
		salle d'opération majeure	U4	P3	E3	C3	
		salle d'examen radiologique	U4	P3	E2	C2	
		chambre à un lit	U3	P2 P3	E2	C2	
		chambre au dessus de six lits	U4	P2 P3	E2	C2	
		USAGE INDUSTRIEL					
		hypermarché	U4	P4S	E3	C2	
		cuisine collective	U4	P4S	E3	C2	
		USAGE PRIVATIF OU NON					
		terrasse	U4	P3	E3	C2	
		balcon / loggia	U3	P3	E3	C2	
		escalier	U3	P2	E2	C0	



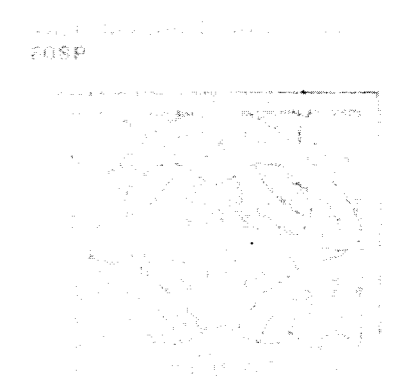
Montmartre Brun 35 x 35
F31K



Montmartre Brun 35 x 35
F31K



Montmartre Brun 35 x 35
F31K

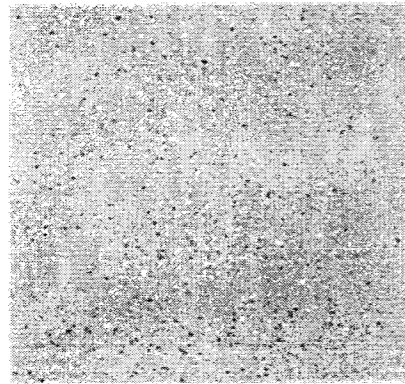


Montmartre Brun 35 x 35
F31K

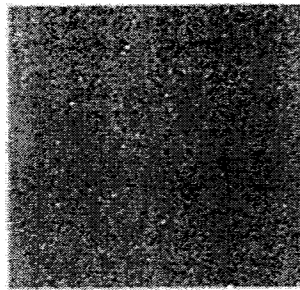
Tableau de références de la série

Référence	Dimensions	Code Cat.	UPEC
Plinthe Montmartre Blanc	8,5 x 35	F81R	
Plinthe Montmartre Beige	8,5 x 35	F82R	
Plinthe Montmartre Brun	8,5 x 35	F83R	
Montmartre Brun	35 x 35	F31K	IV U3 P3 E3 C2
Montmartre Beige	35 x 35	F30K	IV U3 P3 E3 C2
Montmartre Blanc	35 x 35	F32K	IV U3 P3 E3 C2
Décor Lautrec Blanc	35 x 35	F06P	
Décor Lautrec Beige	35 x 35	F03P	
Décor Lautrec Brun	35 x 35	F09P	

Décor Lautrec Brun 35 x 35
F09P



Gros Grains Rouge Lisse 40 x 40
FBL8
Serie 1 - Existe en finition polie.
Marche 40x40 lisse disponible.



Planète Rouge Lisse 30 x 30
F32S

Tableau de références de la série

Référence	Format	Code Cat.	Classement UPEC
Gros Grains Beige Lisse	40 x 40	FBL6	
Gros Grains Gris Lisse	40 x 40	FBL7	
Gros Grains Blanc Lisse	40 x 40	FBL5	
Gros Grains Bleu Lisse	40 x 40	FBL9	U4 P4 E3 C2
Gros Grains Rouge Lisse	40 x 40	FBL8	U4 P4 E3 C2
Gros Grains Noir Lisse	40 x 40	FBM0	U4 P4 E3 C2
Gros Grains Blanc Poli	40 x 40	FBM1	U4 P4 E3 C2
Gros Grains Gris Poli	40 x 40	FBM3	U4 P4 E3 C2
Gros Grains Beige Poli	40 x 40	FBM2	U4 P4 E3 C2



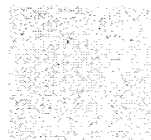
Queyras Blanc 40 x 40
F05Y

Tableau de références de la série

Référence	Format	Code Cat.	Classement PEI UPEC	
Plinthe Queyras Blanc	8 x 30	F90Y		
Plinthe Queyras Beige	8 x 30	F91Y		
Plinthe Queyras Corail	8 x 30	F92Y		
Queyras Blanc	40 x 40	F05Y	U3	P3 E3 C2
Queyras Beige	40 x 40	F06Y	U3	P3 E3 C2
Queyras Corail	40 x 40	F07Y	U3	P3 E3 C2
Queyras Blanc	30 x 30	F02Y	IV	En cours
Queyras Beige	30 x 30	F03Y	IV	En cours
Queyras Corail	30 x 30	F04Y	IV	En cours
Frise Queyras Angle	10 x 30	F06Z		
Queyras	10 x 10	F17Z		

METEOR

15x15 10x10
5"x8" 4"x4"



Meteor Beige 15x15
FEY1
Série 1



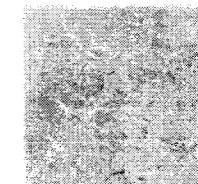
Meteor Beige 10x10
FEZ2
Série 1

Tableau de références de la série

Référence	Format	Code Cat.	Classement UPEC
Meteor Beige	15x15	FEY1	U4 P4 E3 C2
Meteor Gris	15x15	FEX6	U4 P4 E3 C2
Meteor Noir	15x15	FEX7	U4 P4 E3 C2
Meteor Blanc	15x15	FEX8	U4 P4 E3 C2
Meteor Azur	15x15	FEX9	U4 P4 E3 C2
Meteor Bleu	15x15	FEY2	U4 P4 E3 C2
Meteor Gris AS	15x15	FEY5	U4 P4 E3 C2
Meteor Noir AS	15x15	FEY4	U4 P4 E3 C2
Meteor Azur AS	15x15	FEY3	U4 P4 E3 C2
Meteor Bleu AS	15x15	FEY6	U4 P4 E3 C2
Meteor Beige	10x10	FEZ2	U4 P4 E3 C2
Meteor Gris	10x10	FEY7	U4 P4 E3 C2
Meteor Noir	10x10	FEY8	U4 P4 E3 C2
Meteor Blanc	10x10	FEY9	U4 P4 E3 C2
Meteor Azur	10x10	FEZ1	U4 P4 E3 C2
Meteor Bleu	10x10	FEZ3	U4 P4 E3 C2

ROMANCE

20x20
8"x8"



Ardoise 20 x 20
F8R4

Tableau de références de la série

Référence	Format	Code Cat.	Classement PEI UPEC
Ardoise	20 x 20	F8R4	III U2S P3 E3 C2
Beige	20 x 20	F8Q9	IV U3 P3 E3 C2
Gris	20 x 20	F8R3	IV U3 P3 E3 C2
Havane	20 x 20	F8R0	III U2S P3 E3 C2
Indigo	20 x 20	F8R1	III U2S P3 E3 C2
Jade	20 x 20	F8R2	III U2S P3 E3 C2
Lilas	20 x 20	F8Q8	III U2S P3 E3 C2
Rose	20 x 20	F8Q7	IV U3 P3 E3 C2
Bleu	20 x 20	F22D	IV U3 P3 E3 C2
Émeraude	20 x 20	F34D	III U2S P3 E3 C2
Vert	20 x 20	F33D	IV U3 P3 E3 C2

Copyright © 2026 FormaV. Tous droits réservés.

Ce document a été élaboré par FormaV® avec le plus grand soin afin d'accompagner chaque apprenant vers la réussite de ses examens. Son contenu (textes, graphiques, méthodologies, tableaux, exercices, concepts, mises en forme) constitue une œuvre protégée par le droit d'auteur.

Toute copie, partage, reproduction, diffusion ou mise à disposition, même partielle, gratuite ou payante, est strictement interdite sans accord préalable et écrit de FormaV®, conformément aux articles L.111-1 et suivants du Code de la propriété intellectuelle. Dans une logique anti-plagiat, FormaV® se réserve le droit de vérifier toute utilisation illicite, y compris sur les plateformes en ligne ou sites tiers.

En utilisant ce document, vous vous engagez à respecter ces règles et à préserver l'intégrité du travail fourni. La consultation de ce document est strictement personnelle.

Merci de respecter le travail accompli afin de permettre la création continue de ressources pédagogiques fiables et accessibles.